

電話 045-227-2657
 FAX 045-227-2703

② 宅配便着払いによる交付
 任意様式に「中央水産研究所資源研究棟新築その他、
 工事名、担当者名、住所、電話番号を記載するこ
 社記①アルに「中央水産研究所資源研究棟新築その他、
 任意様式に「中央水産研究所資源研究棟新築その他、
 工事名、担当者名、メールアドレスを記載するこ
 のうえ、上記①あてFAX送信する。

4. 入札説明会の日時及び方法

仕様書等に記し、質疑が、ある場合に、平成30年9月
 月19日説明書に記載の質疑①は、アックメ、ル（アドレ
 入札と。領に者て全日以降す。疑内容に個人に関する情
 受ジに該日対し、疑内容に個人に関する情であつて特
 当該に対し、疑内容に個人に関する情であつて特
 様の個人を侵害するおそれがある。疑内容に個人に関する情
 の個人を侵害するおそれがある。疑内容に個人に関する情
 権等箇所を伏せ又はある。疑内容に個人に関する情
 回答することがある。

5. 証明に関する事項

- (1) 証明書等
- (2) 提出場所
- (3) 提出期限

競争参加者は、上記2.(5)～(7)を証明する証明書等
 入札説明書による。
 3. ①に同じ。
 平成30年9月18日 17時

6. 入札の日時及び場所等

- (1) 入札の日時及び場所
- (2) 郵送による入札書の受領期限及び提出場所

平成30年9月28日 11時00分
 神奈川県横浜市西区みなとみらい2丁目3番3号
 クイーンズタワーB棟 15階
 国立研究開発法人水産研究・教育機構 会議室

平成30年9月27日 17時00分まで
 〒220-6115
 神奈川県横浜市西区みなとみらい2丁目3番3号
 クイーンズタワーB棟 15階
 国立研究開発法人水産研究・教育機構
 総務部契約課

7. その他

- (1) 契約手続きにおいて使用する言語及び通貨
- (2) 入札保証金及び契約保証金
- (3) 入札の無効
- (4) 契約書作成の要否
- (5) 落札者の決定方法

日本語及び日本国通貨。
 入札保証金は免除。契約保証金は要する。(設計業務請負契約書(案)第4条(契約の保証)のとおり)
 本公告に示した競争参加資格のない者の提出した入札書及び入札に関する条件に違反した入札書は無効とする。
 要。
 予定価格の制限の範囲内で最低価格をもって有効な入札を行った入札者を落札者とする。

- (6) 競争参加者は、入札の際に国立研究開発法人水産研究・教育機構の資格審査結果通知書
 書写し又は農林水産省大臣官房予算課競争参加資格の資格審査結果通知書写しを提出すること。

- (7) 詳細は入札説明書による。

8. 契約に係る情報の公表

- (1) 公表の対象となる契約先
 次の①及び②いずれにも該当する契約先
 ① 当機構において役員を経験した者(役員経験者)が再就職していること又は課長相当職以上の職を経験した者(課長相当職以上経験者)が役員、顧問等※注1として再就職していること

② 当機構との間の取引高が、総売上高又は事業収入の3分の1以上を占めていること※注2

なお、「当機構」とは、改称前の独立行政法人水産総合研究センター及び国立研究開発法人水産総合研究センター、統合前の独立行政法人水産大学校を含みます。

※注1 「役員、顧問等」には、役員、顧問のほか、相談役その他いかなる名称を有する者であるかを問わず、経営や業務運営について、助言すること等により影響力を与えると認められる者を含む。

※注2 総売上高又は事業収入の額は、当該契約の締結日における直近の財務諸表に掲げられた額によることとし、取引高は当該財務諸表の対象事業年度における取引の実績による。

(2) 公表する情報

上記(1)に該当する契約先について、契約ごとに、物品役務等の名称及び数量、契約締結日、契約先の名称、契約金額等と併せ、次に掲げる情報を公表する。

- ① 当機構の役員経験者及び課長相当職以上経験者(当機構OB)の人数、職名及び当機構における最終職名
- ② 当機構との間の取引高
- ③ 総売上高又は事業収入に占める当機構との間の取引高の割合が、次の区分のいずれかに該当する旨
3分の1以上2分の1未満、2分の1以上3分の2未満又は3分の2以上
- ④ 一者応札又は一者応募である場合はその旨

(3) 当機構に提供していただく情報

- ① 契約締結日時点で在職している当機構OBに係る情報(人数、現在の職名及び当機構における最終職名等)
- ② 直近の事業年度における総売上高又は事業収入及び当機構との間の取引高

(4) 公表日

契約締結日の翌日から起算して原則として72日以内(4月に締結した契約については原則として93日以内)

(5) その他

当機構ホームページ(契約に関する情報)に「国立研究開発法人水産研究・教育機構が行う契約に係る情報の公表について」が掲載されているのでご確認いただくとともに、所要の情報の当機構への提供及び情報の公表に同意の上で、応札若しくは応募又は契約の締結を行っていただくようご理解とご協力をお願いいたします。

なお、応札若しくは応募又は契約の締結をもって同意されたものとみなさせていただきますので、ご了承ください。

9. 公的研究費の不正防止にかかる「誓約書」の提出について

当機構では、国より示された「研究機関における公的研究費の管理・監査のガイドライン(実施基準)」(平成19年2月15日文科科学大臣決定)に沿って、公的研究費の契約等における不正防止の取り組みを行っており、取り組みのひとつとして、取引先の皆様に「国立研究開発法人水産研究・教育機構との契約等にあたっての注意事項」(URL: http://www.fra.affrc.go.jp/keiyaku/pledge_request/note_contract.pdf)をご理解いただき、一定金額以上の契約に際して、当該注意事項を遵守する旨の「誓約書」の提出をお願いしています。

公的研究費の不正防止関係書類(①公的研究費の不正防止にかかる「誓約書」の提出について、②国立研究開発法人水産研究・教育機構との契約等にあたっての注意事項、③誓約書)は、入札説明書に添付しますので、契約相手方となった場合は、誓約書の提出をお願いします。

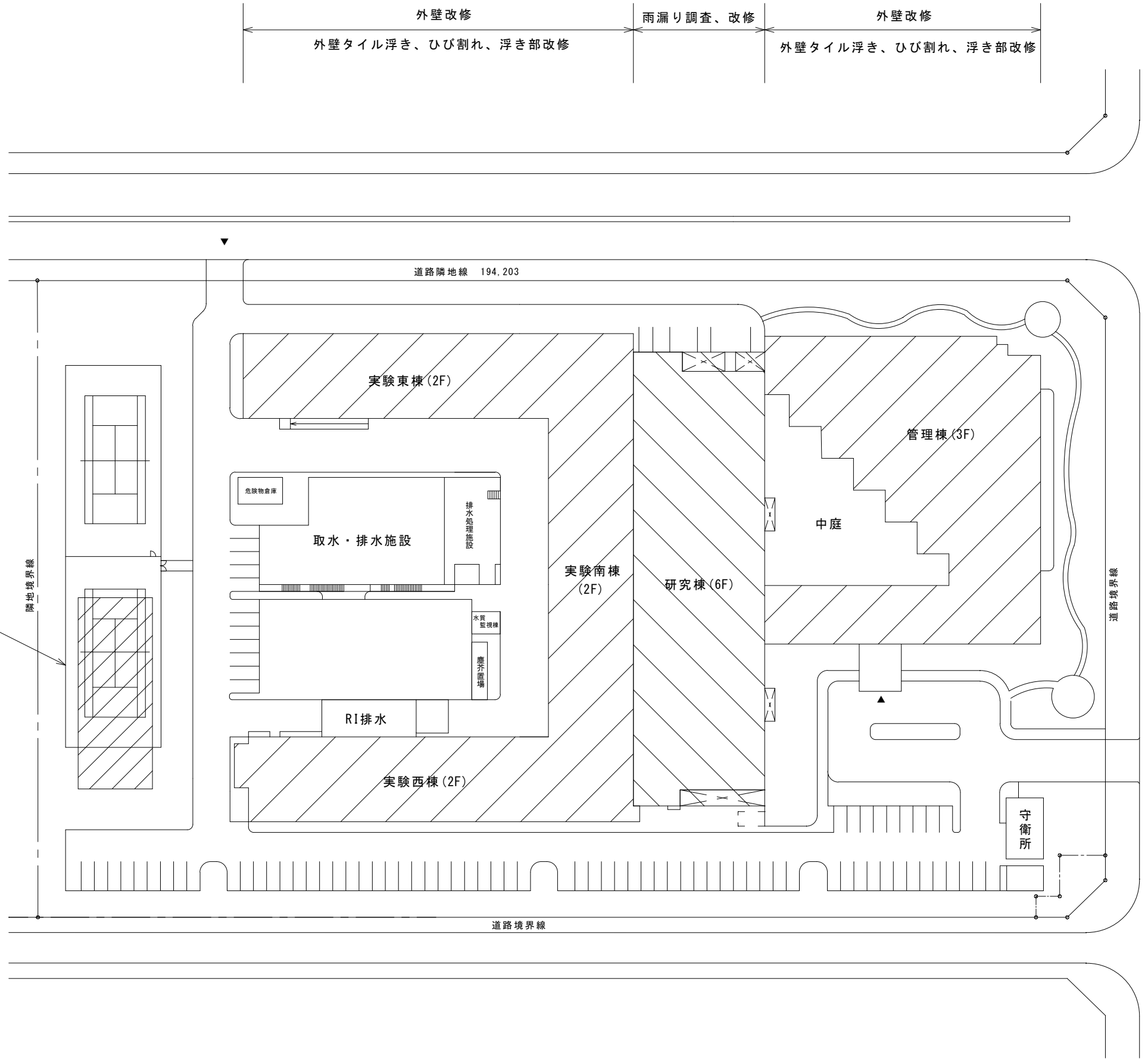
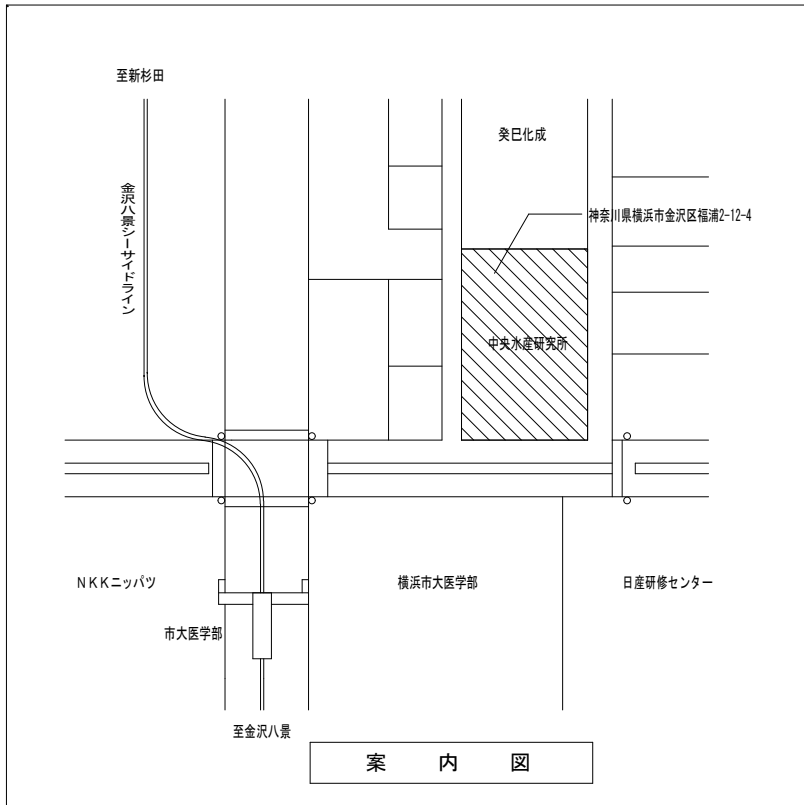
なお、当機構の本部、研究所、開発調査センター、水産大学校いずれか1箇所に1回提出していただければ、当機構内の次回以降の契約では再提出する必要はありません。

中央水産研究所 資源研究棟新築その他工事

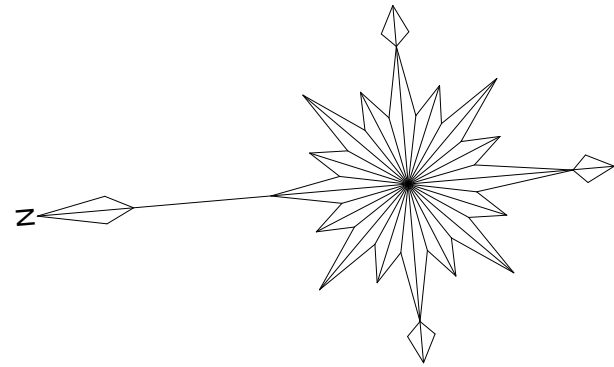
別紙-1

設計業務の対象工事概要

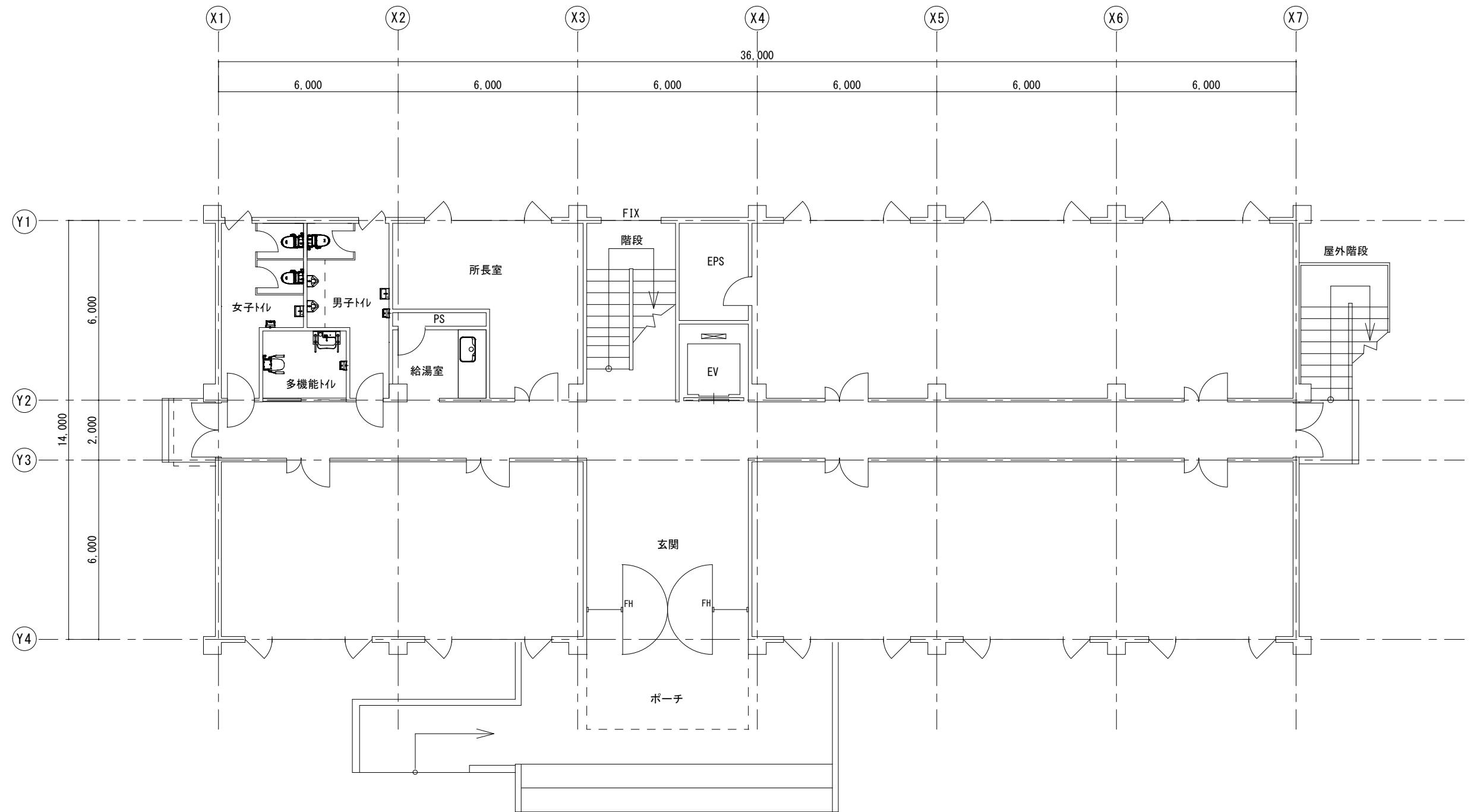
対象工事	工 事 概 要		納期
<p>中央水産研究所 資源研究棟新築その他工事</p>	<p>1) 資源研究棟新築工事</p> <p>2) 既存建物改修工事</p>	<ul style="list-style-type: none"> ・ 資源研究棟新築(鉄筋コンクリート造、4階建、2,052.00㎡) ・ 外構工事(舗装、屋外排水) ・ 電気設備工事(電力設備、通信情報設備) ・ 機械設備工事(空気調和設備、給排水衛生設備等) ・ 既存研究棟雨漏り改修工事 雨漏り調査、改修 ・ 既存管理棟、実験棟外壁改修工事 外壁タイル浮き、ひび割れ、欠損部改修 	<p>契約締結日の翌日 から平成31年1月31日</p>



資源研究棟
建築箇所



工事名 資源研究棟 新築工事	図面番号
図面 中央水産研究所 案内図・配置図	縮尺 1 : 600



【注意】

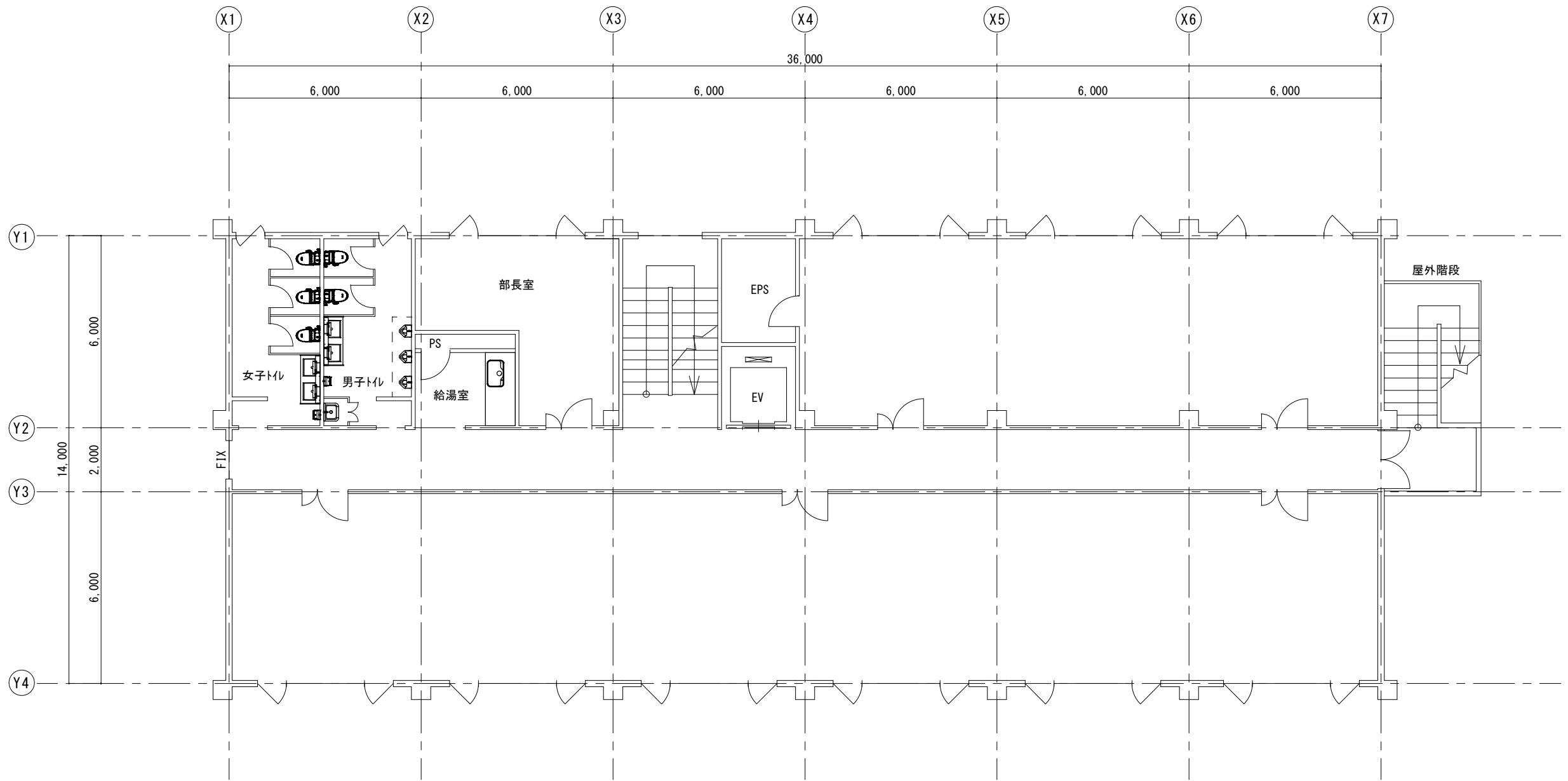
※別棟の場合でも「常時50人以上または常時女性30人以上の労働者がいる場合は休養室が必要？」
 ※階段部分に防火戸が必要？

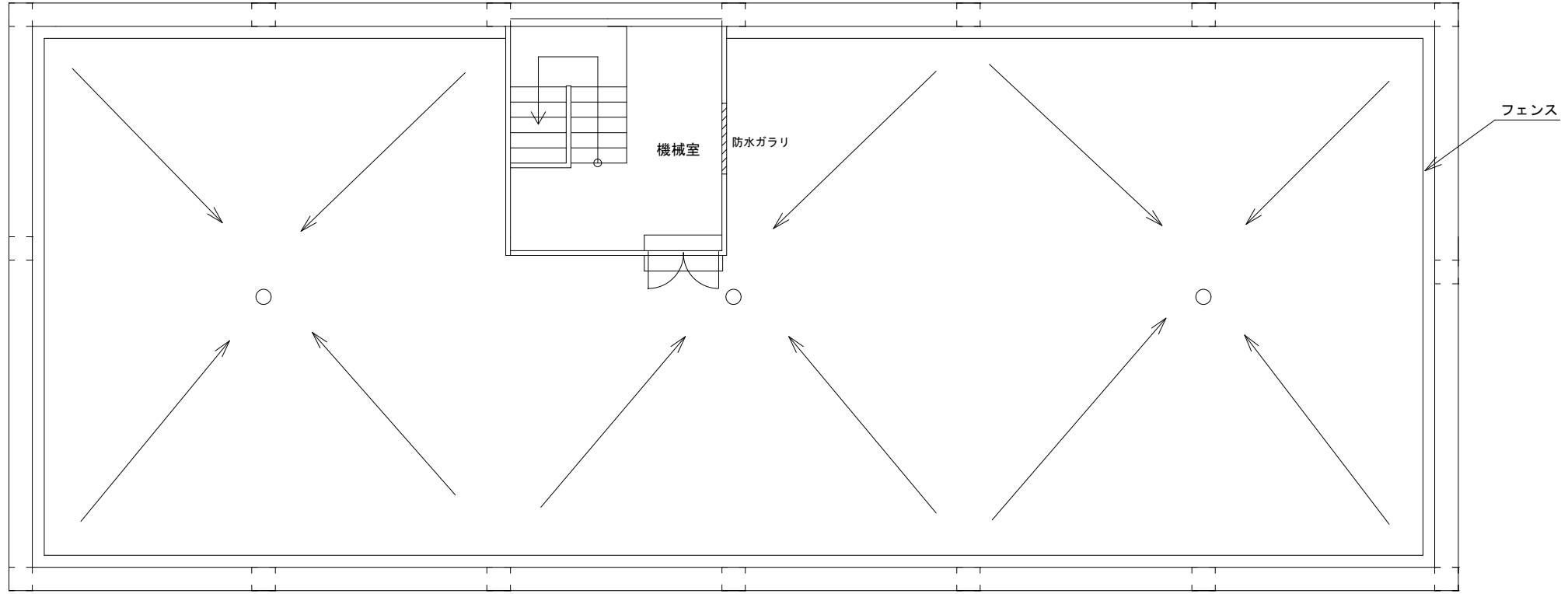
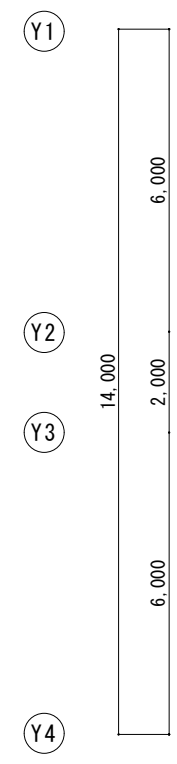
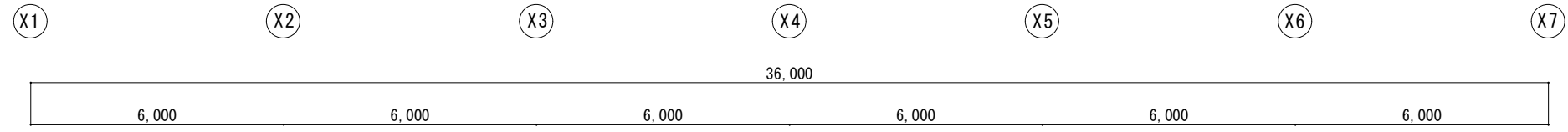
資源研究棟

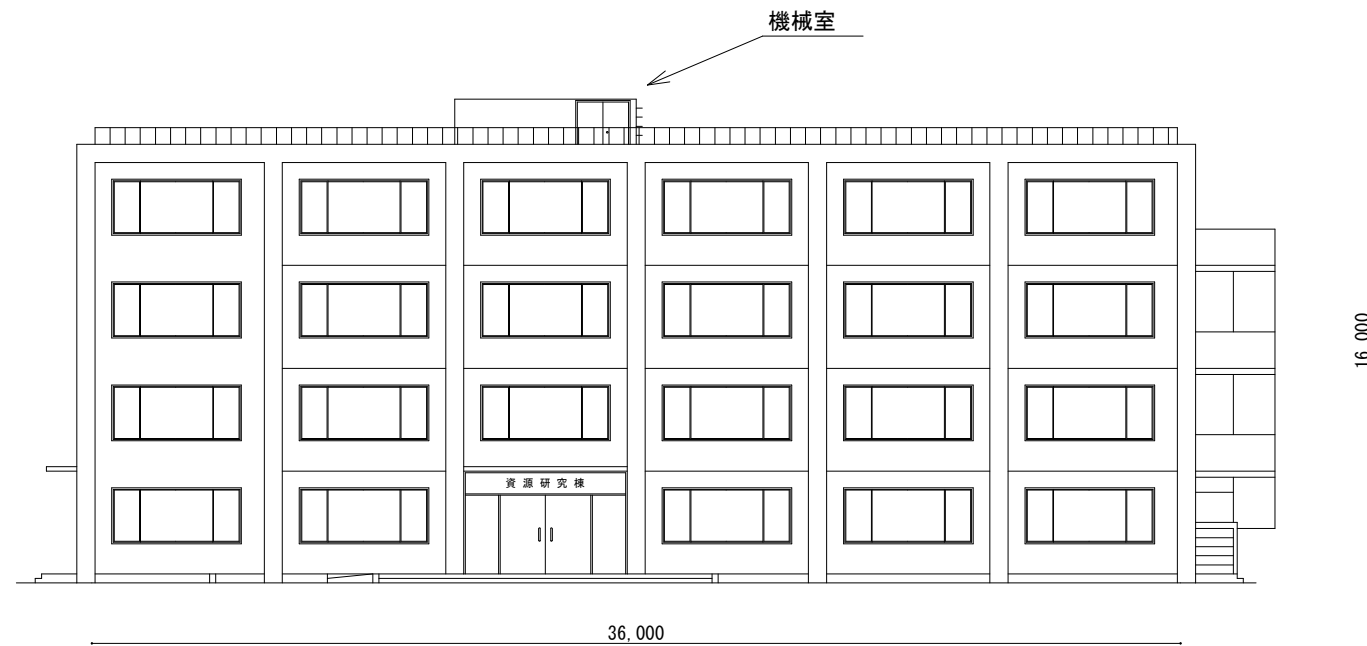
1 F 平面図

中央水産研究所

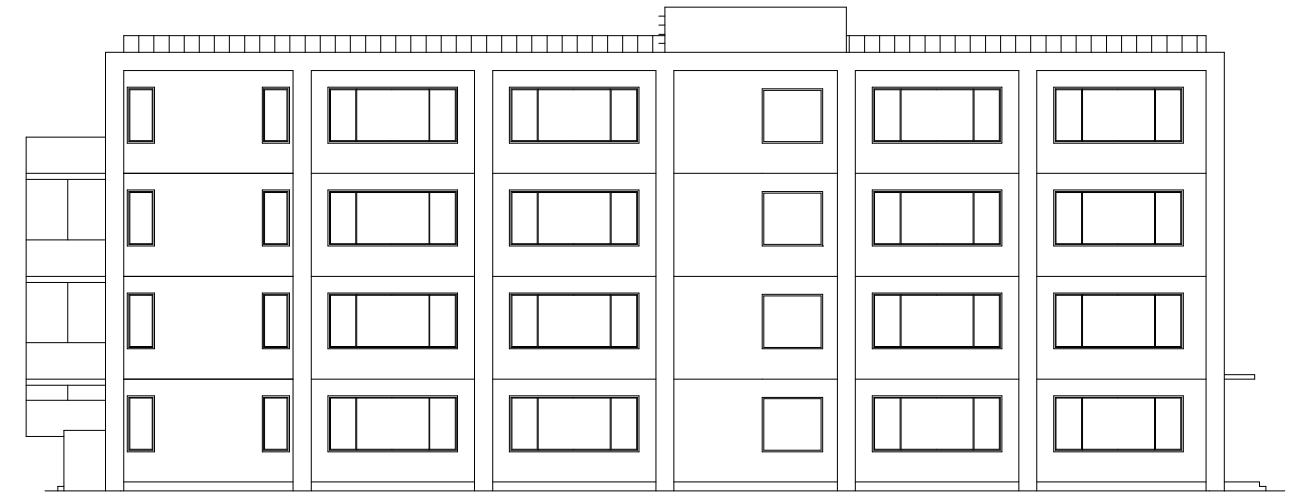
S:1:150



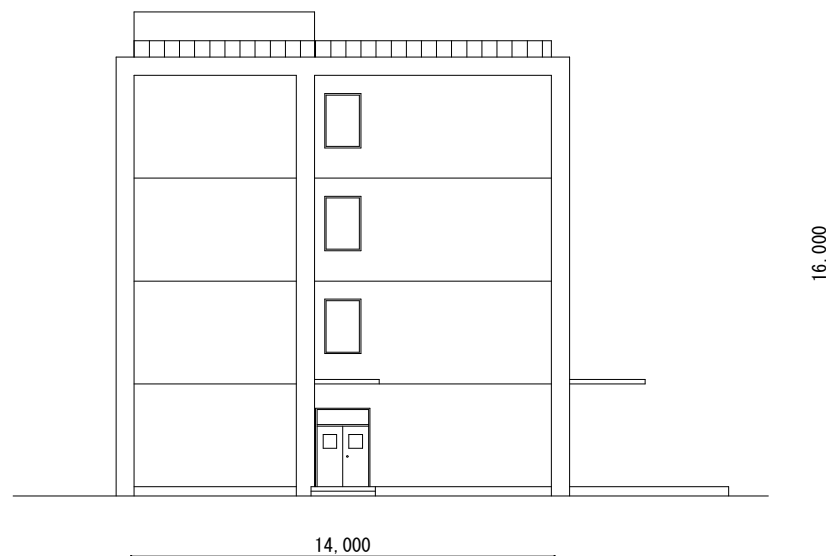




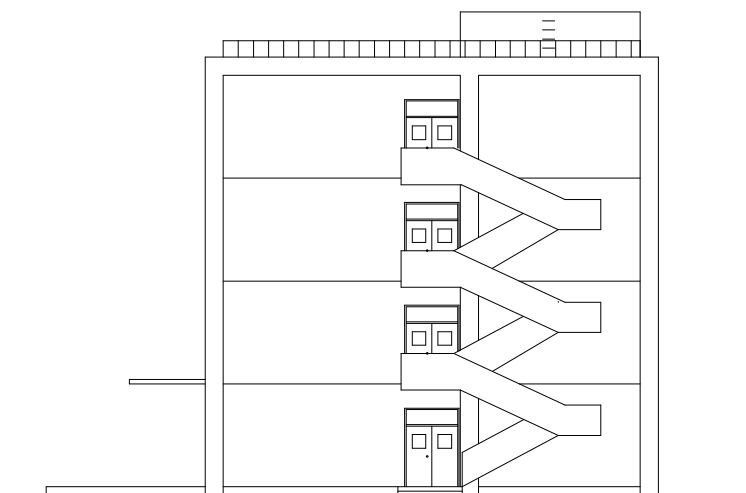
南面立面図 1:250



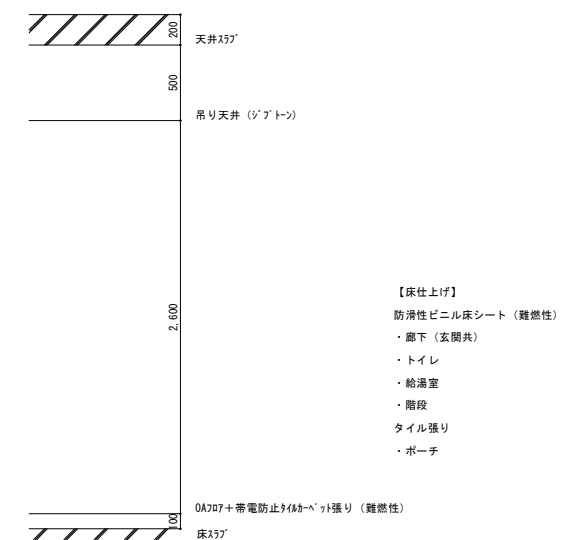
北面立面図 1:250



西面立面図 1:250



東面立面図 1:250



執務室標準断面図 1:30

※構造計算の関係（梁サイズ）で高さは変更の可能性有り

資源研究棟

立面図・執務室標準断面図

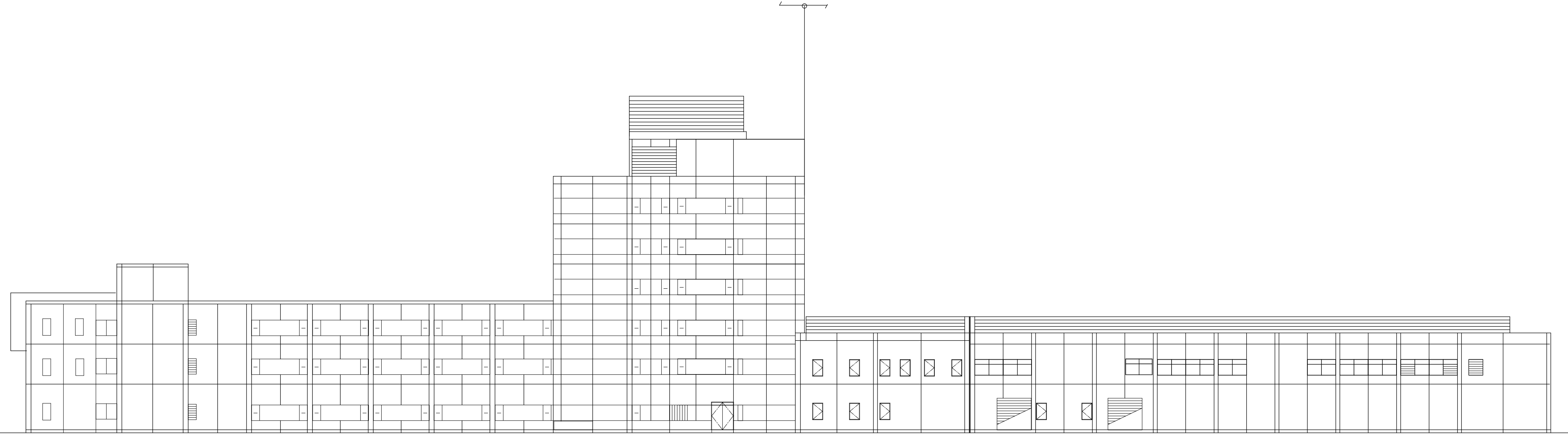
中央水産研究所

S=図示

外壁改修
外壁タイル浮き、ひび割れ、欠損部改修

雨漏り調査、改修

外壁改修
外壁タイル浮き、ひび割れ、欠損部改修



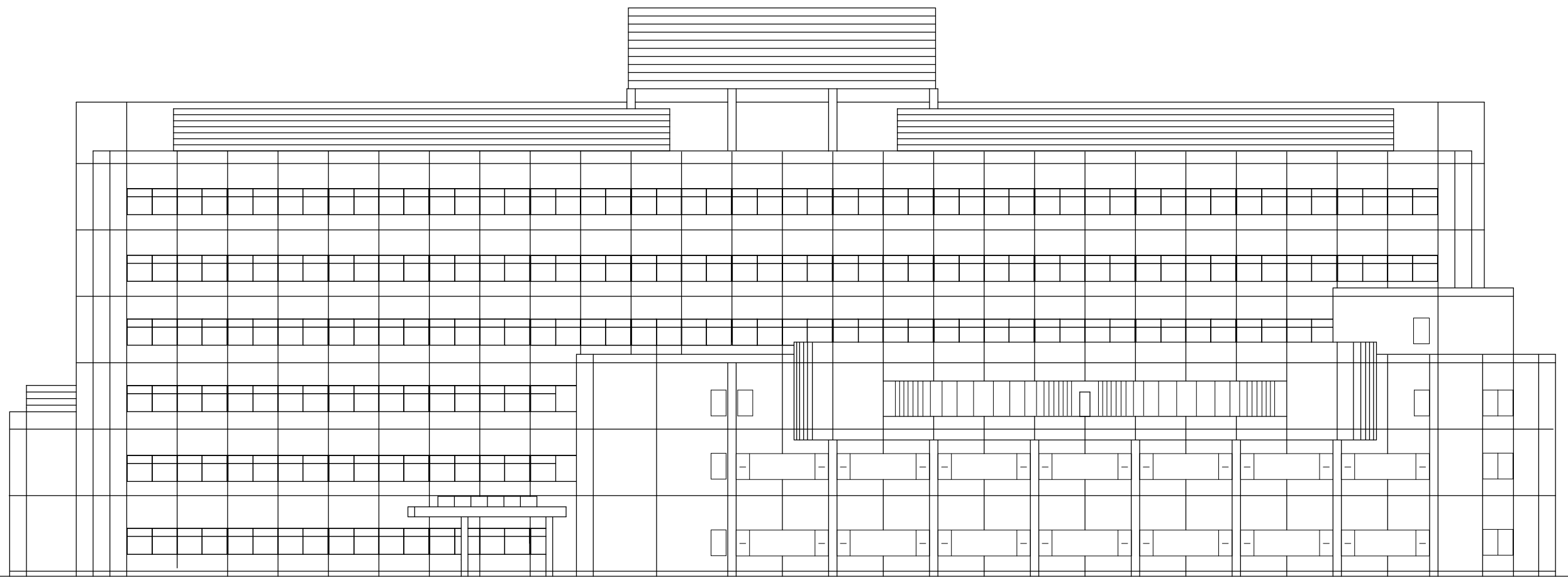
東側立面図

52,000

24,370

73,990

150,360



南側立面図

4,000

83,750

58,000

13,200
25,300